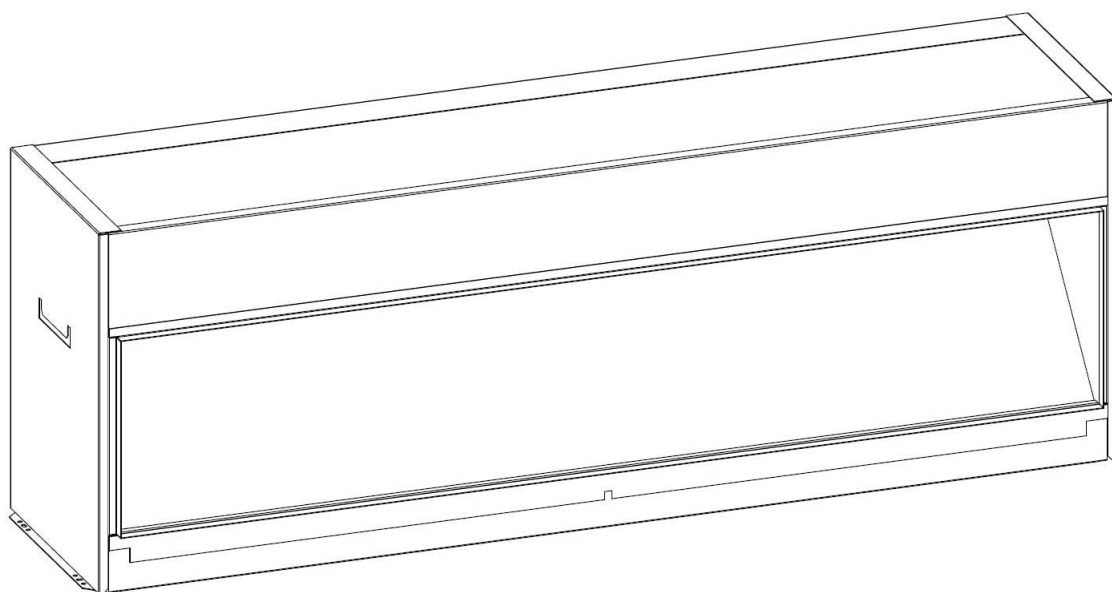


CDimplex

KOMINEK Opti-V



Model: PGF20

Instrukcja
PL

08/52278/0

Wydanie 2



Niniejszy produkt jest zgodny z europejskimi normami bezpieczeństwa EN60065 oraz europejskimi normami dotyczącymi kompatybilności elektromagnetycznej (EMC) EN55014 EN 61000-3-2 oraz EN61000-3-3. Normy te zawierają najważniejsze wymagania dyrektyw EWG 2006/95/WE oraz 2004/108/WE. Rozwiązanie zgłoszone do opatentowania.

Numery wniosków międzynarodowych: PCT/EP2013/051263 i PCT/EP058211 Wniosek GB: GB1210108.5

WAŻNE: NINIEJSZĄ INSTRUKCJĘ NALEŻY UWAŻNIE PRZECZYTAĆ I ZACHOWAĆ DO WGLĄDU W PRZYSZŁOŚCI.

Dziękujemy za zakup kominka elektrycznego Opti-V firmy Dimplex. Prosimy o zapoznanie się z ulotką, w której zawarto informacje umożliwiające bezpieczne zainstalowanie produktu, jego eksploatację i konserwację. Niniejsze urządzenie zostało zaprojektowane w celu instalacji w szafce lub wnęce ściennej.

Ważne informacje dotyczące bezpieczeństwa

W trakcie korzystania urządzeń elektrycznych należy zawsze przedsięwziąć podstawowe środki ostrożności, aby ograniczyć ryzyko pożaru, porażenia prądem elektrycznym oraz obrażeń, uwzględniając następujące kwestie:

Jeżeli urządzenie jest uszkodzone, należy skontaktować się z dostawcą przed montażem i uruchomieniem urządzenia.

Nie używać urządzenia w bezpośrednim sąsiedztwie wanny, natrysku ani basenu.

Stała instalacja musi być wyposażona w urządzenie odłączające zasilanie zgodnie z przepisami dotyczącymi okablowania.

Nie używać na wolnym powietrzu.

W przypadku awarii kominek należy wyłączyć.

Urządzenie należy wyłączyć, gdy nie jest używane przez dłuższy czas.

Jeżeli kabel zasilający jest uszkodzony, producent lub serwisant zobowiązani są do jego wymiany na specjalny kabel lub zespół.

Ostrzeżenie – Na urządzeniu nie należy umieszczać źródeł otwartego ognia, takich jak świece.

Ostrzeżenie – Urządzenia nie wolno zalewać płynem, jak również nie należy na nim stawiać przedmiotów wypełnionych płynami, takich jak wazony.

Ostrzeżenie – niniejsze urządzenie posiada konstrukcję klasy I i należy je podłączać do gniazdka sieciowego z uziemieniem ochronnym.

Połączenie elektryczne

OSTRZEŻENIE – URZĄDZENIE MUSI BYĆ UZIEMIONE

Urządzenia nie należy włączać do czasu, gdy zostanie właściwie zainstalowane.

Przed włączeniem kominka należy przeczytać ostrzeżenia i zapoznać się z instrukcją obsługi.

Uwagi ogólne

Należy ostrożnie rozpakować kominek, jak również zachować opakowanie w celu ewentualnego wykorzystania w przyszłości – w razie potrzeby przeniesienia kominka lub zwrócenia go do dostawcy.

Zawartość kartonu

- Kominek Opti-V, model PGF10
- Pilot zdalnego sterowania i baterie (typ AAA)

Charakterystyka produktu

Możliwość sterowania wielkością płomienia

Obsługa zdalna lub ręczna

Czerwona lampka wskazująca tryb czuwania

Instalacja

Ostrzeżenie

Nie należy podłączać urządzenia do czasu jego właściwego przymocowania do solidnej podstawy oraz dokładnego zapoznania się z instrukcją obsługi.

W trakcie instalacji kominka należy podjąć wszelkie środki ostrożności zapobiegające uszkodzeniu kabli, które mogą być zakryte w ścianie.

Lokalizacja kominka

Kominek Opti-V wykorzystuje technikę odbicia iluzorycznego i został zaprojektowany w taki sposób, aby pracować najefektywniej, gdy poziom naturalnego światła otoczenia jest niski. Jeżeli kominek Opti-V jest zainstalowany w miejscach jasno oświetlonych, silne odbicia mogą osłabiać obraz płomienia.

Wymiary mocowania

Kominek Opti-V dostarczany jest w stanie fabrycznie zmontowanym.

Niniejszy model jest zaprojektowany do mocowania na stałe.

Prosimy obejrzeć **rys. 2a i 2b** odnośnie zalecanych wymiarów mocowania.

Wysokość kominka

W trakcie instalacji kominka istnieje możliwość regulacji jego wysokości. Zalecane wysokości (od posadzki do otworu dolnego kominka – * Fig 2a):

- co najmniej 65 cm, gdy na kominek patrzymy z pozycji siedzącej (np. siedząc na kanapie).

- maksymalnie 110 cm, gdy na kominek patrzymy z pozycji stojącej (np. w pomieszczeniu recepcji).

Połączenie elektryczne

Zarys obudowy oraz miejsce gniazdka elektrycznego zostały pokazane na **rys. 4** jako linie kropkowane. Prosimy skontaktować się z wykwalifikowanym elektrykiem w zakresie wymagań dotyczących odpowiedniego połączenia przewodów elektrycznych.

Obsługa: -

Należy najpierw włączyć przełącznik zasilania 'I' ('O/I', zob. **rys. 3**), aby móc obsługiwać urządzenie.

Ekran kominka 'Opti-V' wyświetli się na około 3 sekundy, a następnie uruchomi się obraz płomienia.

Uwaga: Co 30 minut użytkownik może zauważyć, że ekran gaśnie. Jest to sytuacja normalna, która nie powinna stanowić powodu do niepokoju.

Ręczna obsługa sterowania: -

Ręczne przyciski sterowania dla ekranu umieszczone są od wewnątrz w lewym górnym rogu urządzenia, powyżej szyby (zob. **rys. 3**).

Przełącznika zasilania urządzenia ('O/I', zob. **rys. 3**) można używać do wyłączania urządzenia ('O') gdy nie jest ono używane, na przykład na noc lub na dłuższy okres czasu, aby zapobiec

marnotrawieniu energii elektrycznej. Przycisk czuwania. (☺) znajduje się zaraz poniżej przełącznika zasilania.

Obsługa pilota zdalnego sterowania: -

Pilot zdalnego sterowania może być używany zaraz po włączeniu urządzenia 'I' ('I' zob. **rys. 3**).

Pilot zdalnego sterowania należy skierować na kominek (czujnik został pokazany na **rys. 4**). Wielkość płomienia można regulować w górę (zwiększenie) i w dół (zmniejszenie), przyciskając przyciski sterowania wielkością płomienia (+ oraz -).

Funkcje przycisków zostały określone zgodnie z poniższym opisem;

☺ Tryb czuwania

- Zmniejszenie wielkości płomienia

+ Zwiększenie wielkości płomienia

Czerwona lampka wskazuje, kiedy urządzenie znajduje się w trybie czuwania (zob. **rys. 4**).

Pilot zdalnego sterowania – informacje dotyczące baterii

Pilot zdalnego sterowania jest zapakowany oddzielnie w kartonie.

1. Zdjąć przykrywkę na tylnej ścianie baterii pilota zdalnego sterowania.

2. Włożyć baterie AAA do pilota zdalnego sterowania (zob. **rys. 5**).

Konserwacja

OSTRZEŻENIE: NALEŻY ZAWSZE ODŁĄCZYĆ KOMINEK OD ZASILANIA PRZED PRZYSTĄPIENIEM DO CZYNNOŚCI KONSERWACYJNYCH.

Czyszczenie

Do czyszczenia ogólnego używać miękkiej szmatki do ścierania kurzu – nigdy nie należy używać żrących środków czyszczących. Szklaną szybę należy ostrożnie czyścić przy pomocy miękkiej szmatki niepozostawiającej klączków.

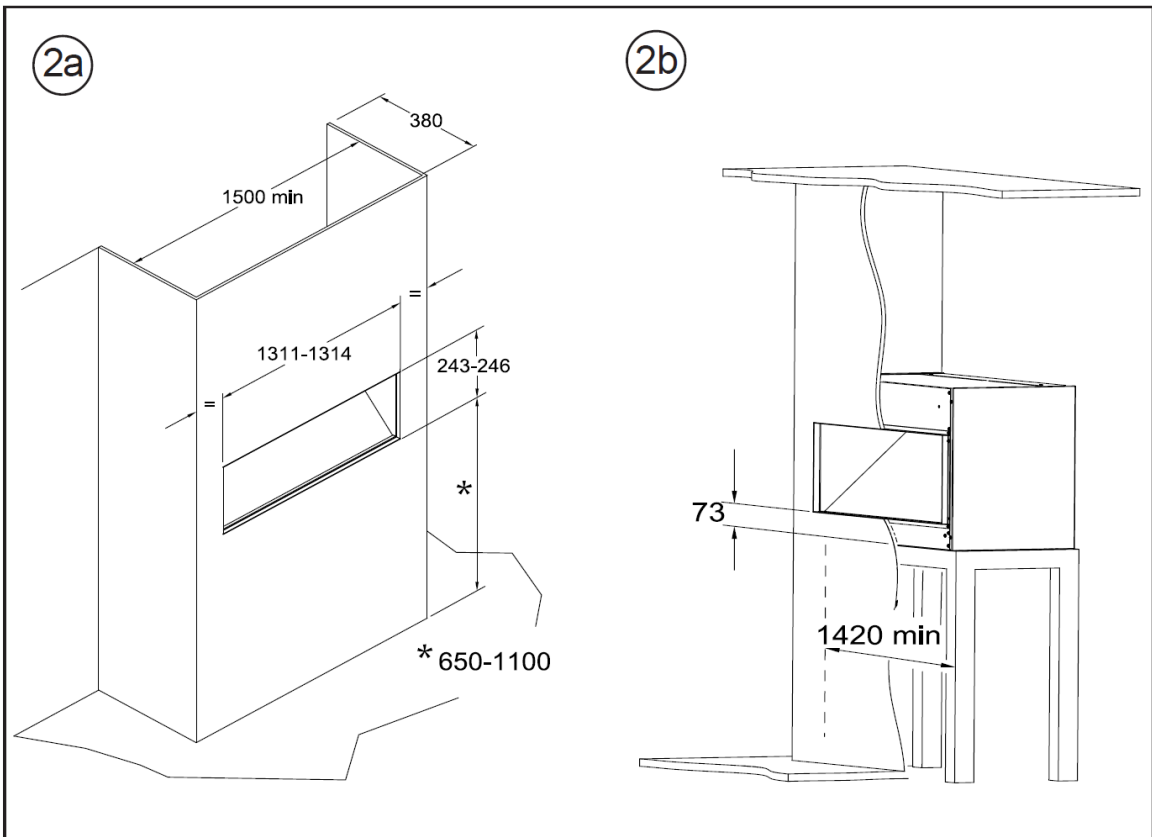
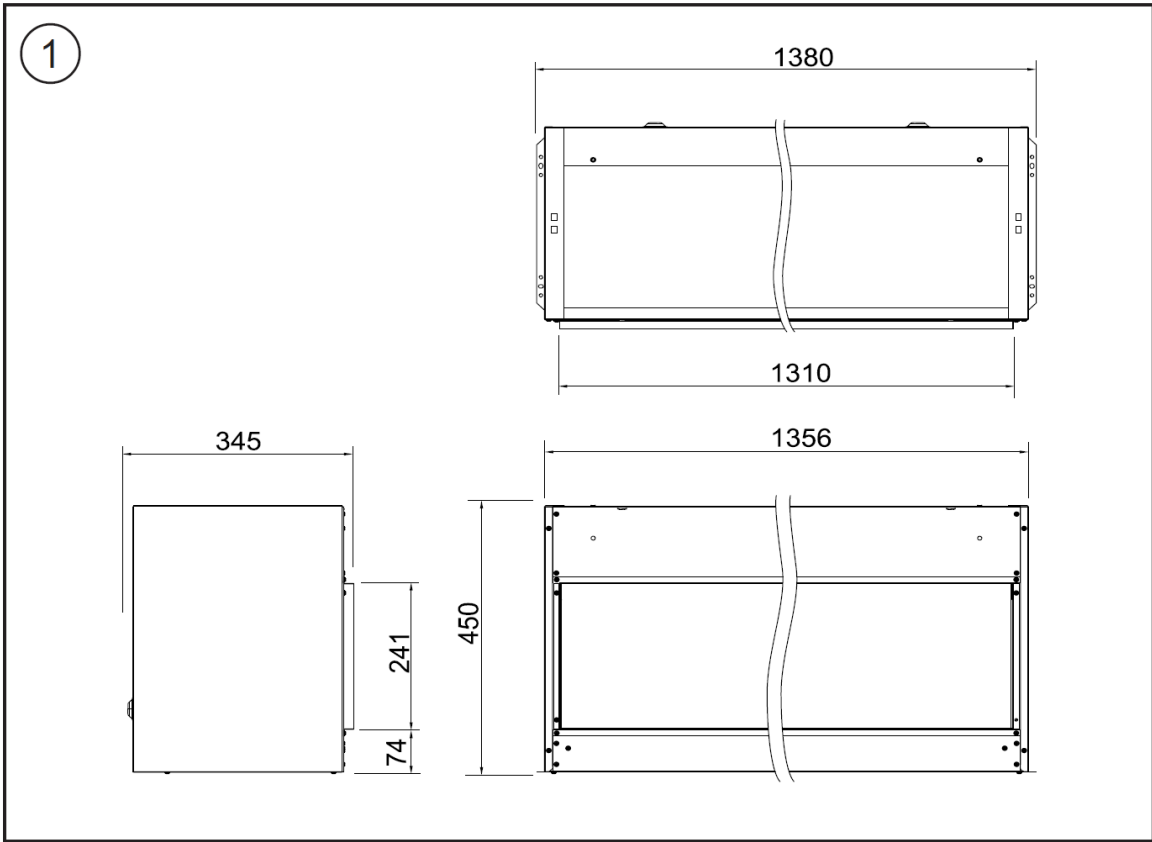
Utylizacja

Dla produktów elektrycznych sprzedawanych na obszarze Wspólnoty Europejskiej. Pod koniec życia produktów elektrycznych nie należy utylizować ich wraz z odpadami domowymi. Odzysk takich produktów należy przeprowadzić w odpowiednich punktach. Należy zasięgnąć porady lokalnych władz lub sprzedawcy detalicznego w danym kraju odnośnie możliwości ich ponownego wykorzystania.

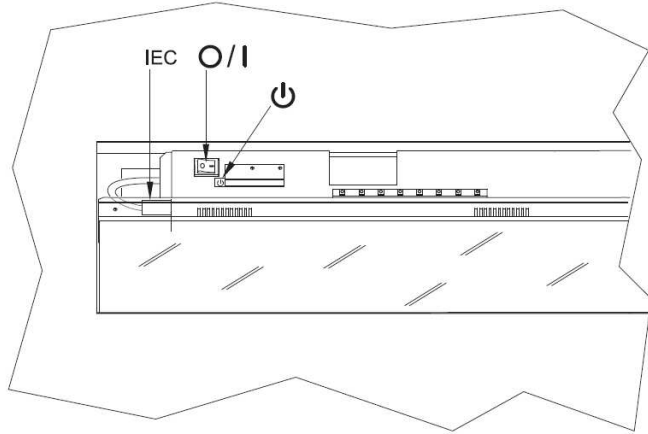
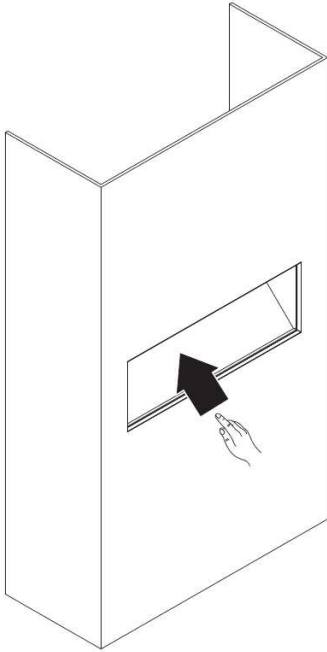
Obsługa posprzedażowa

Jeżeli wymagana będzie obsługa posprzedażowa lub jeżeli konieczny będzie zakup jakichkolwiek części zamiennych, prosimy o kontakt ze sprzedawcą detalicznym, u którego urządzenie zostało zakupione.

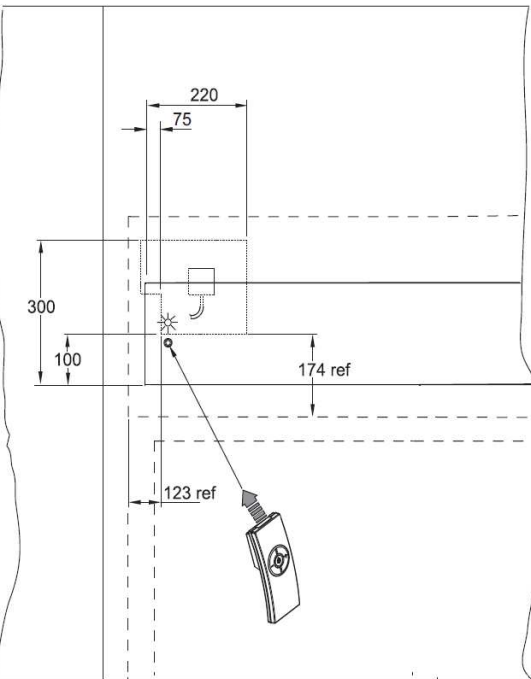
Prosimy zachować paragon jako dowód zakupu.



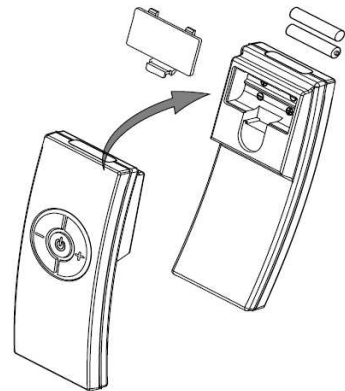
3



4



5





Niniejszy produkt jest zgodny z europejskimi normami bezpieczeństwa EN 60335-2-30 oraz europejskimi normami dotyczącymi kompatybilności elektromagnetycznej (EMC) EN55014, EN60555-2 oraz EN60555-3. Normy te zawierają najważniejsze wymagania dyrektyw EWG 2006/95/WE oraz 2004/108/WE. Rozwiązanie zgłoszone do opatentowania.

Numery wniosków międzynarodowych: PCT/EP2013/051263 i PCT/EP058211 Wniosek GB: GB1210108.5

Dimplex
Millbrook House
Grange Drive
Hedge End
Southampton
Hampshire SO30 2 DF

TEL: 61 842 58 05
FAKS: 61 842 58 06
STRONA INTERNETOWA: www.dimplex.pl

[c] GDC Group Ltd.

Wszelkie prawa zastrzeżone. Materiał zawarty w niniejszej publikacji nie może być kopiowany ani w całości ani w części bez uprzedniego pisemnego zezwolenia firmy Dimplex

Oddział GDC Group Ltd.